

Mobil klíma

Kezelési kézikönyv és jótállási jegy





Köszönjük, hogy GREE légkondicionáló berendezést választott!

Kérjük, figyelmesen olvassa el a kezelési útmutatót,

mielőtt használatba veszi a készüléket!

Bízunk benne, hogy a terméket megelégedettséggel fogja használni.

TARTALOM

Biztonsági előírások, hűtőközeg.....	4
Hely kiválasztása.....	5
Berendezés részei.....	6
Vezérlőpanel.....	7
Távírányító és a gombjai.....	8
Üzem módok és funkciók.....	10
Elemek cseréje.....	11
Tisztítás és karbantartás.....	12
Cseppvíz gyűjtése.....	14
Kondenzációs hő kivezetése.....	16
Hibaelhárítás.....	17
Műszaki paraméterek.....	18
Jótállási jegy.....	19

Ez a jelzés a termékeken, csomagoláson és/vagy a hozzá tartozó dokumentációban azt jelzi, hogy az elhasznált elektromos, elektronikus termékeket és elemeket nem szabad az általános háztartási hulladékba keverni.



Az elhasznált termékek és elemek megfelelő kezelésének, visszanyerésének és újrahasznosításának érdekében azokat az erre kijelölt gyűjtőhelyekre vigye az Ön nemzeti előírásai, és az Európai Unió 2002/96/EK és 2006/66/EK direktívái szerint.

Kérjük kövesse az utasításokat a termék megfelelő és biztonságos működtetéséhez. Figyelmesen olvassa el a biztonsági előírásokat, és a termék használata közben tartsa be őket. Ellenkező esetben a termék meghibásodhat, vagy személyi sérüléssel járó baleset is bekövetkezhet.

1) A készüléket csökkent fizikai, érzékszervi vagy mentális képességekkel rendelkező személyek (beleértve a gyermekeket is) csak felnőtt felügyelete mellett, vagy már a berendezés használatában jártas személyek mellett használhatják.

2) A berendezés tisztításához ne használjon maróhatású, savas, illetve korrozív tisztítószeret. A mobil klímában megmaradó mosószer mérgező gázt bocsáthat ki beindítás után, amely káros lehet az egészségre. A maradék klór vagy maga a mosószeres tisztítás károsíthatja, és befolyásolhatja a készülék élettartamát.

3) Ne indítsa be a berendezést aeroszolos spray használata után. Ilyen esetben előbb mindig teljesen szellőztesse ki a helyiséget, csak ezután kapcsolja be a berendezést. A maradék kémiai anyagok felhalmozódhatnak a készülékben, ami az egészségre ártalmas lehet.

5) Nedves kézzel ne fogja meg, illetve ne dugja be vagy húzza ki a hálózati csatlakozót. Ellenkező esetben áramütés érheti.

6) Ne tépje vagy rángassa a tápkábelt, különben a kábel megsérülhet. A kábel sérülése érintkezési problémát, zárlatot és tüzet okozhat.

7) Ne húzza ki a készüléket a konnektorból működés közben, ezzel áramütést és tüzet okozhat.

8) Ne nyúljon bele, és ne helyezzen semmilyen idegen tárgyat a berendezés nyílásaiba. Ellenkező esetben a készülék meghibásodhat vagy áramütés érheti.

9) Meghibásodás esetén ne szedje szét, és ne próbálja megjavítani a készüléket.

10) A berendezés tisztításakor, illetve egyéb karbantartási munkák előtt mindig áramtalanítsa a készüléket!

A HŰTŐKÖZEG

A klímakészülék helyes működését a rendszerben keringő hűtőközeg biztosítja. Az alkalmazott hűtőközeg az R290 (propán). A hűtőközeg gyúlékony és szagtalan. Szivárgása esetén bizonyos körülmények között felrobbanhat. A hagyományos hűtőközegekkel összehasonlítva, az R290 nem szennyezett, nem károsítja az ózonréteget és alacsony üvegházhatású. Az R290 nagyon jó termodinamikai tulajdonságokkal rendelkezik, és energetikai hatékonysága is jelentős. Az R290 hűtőközeg alkalmazott mennyisége az adatlapon található.

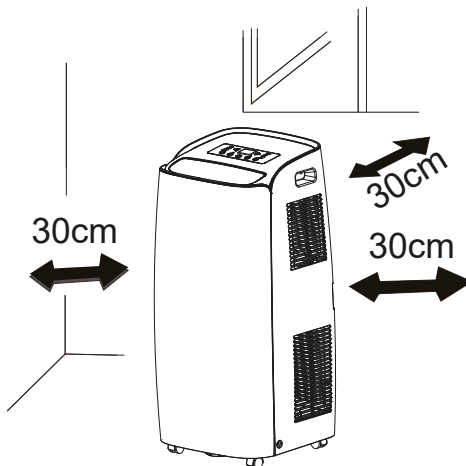
FIGYELEM

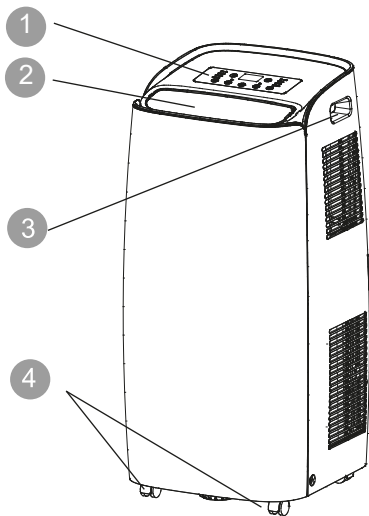
- A berendezés csak beltérben használható. Ne használja ipari területen.
- A mobilklíma görgőkkel van felszerelve, ezért csak sima, vízszintes padlón elhelyezve használja.
- A párátlanítót 16°C és 35°C között lehet üzemeltetni.
- Üzemeltetés közben a nyílászárók legyenek becsukva.
- Kerülje a közvetlen napfényt.
- Ne használja a légkondicionálót nedves környezetben.
- Kérjük, tartsa a levegő be- és kilépő nyílásait tisztán, akadályok nélkül.
- Tilos a légkondicionálót fejre fordítani. Ha rendellenességet tapasztal, kérjük, azonnal húzza ki a betápot, és lépjen kapcsolatba a kereskedővel.
- Kérjük, hogy a légkondicionálót sima és sík talajra állítsa, a zaj és a rezgés elkerülésének érdekében.

A HELY KIVÁLASZTÁSA

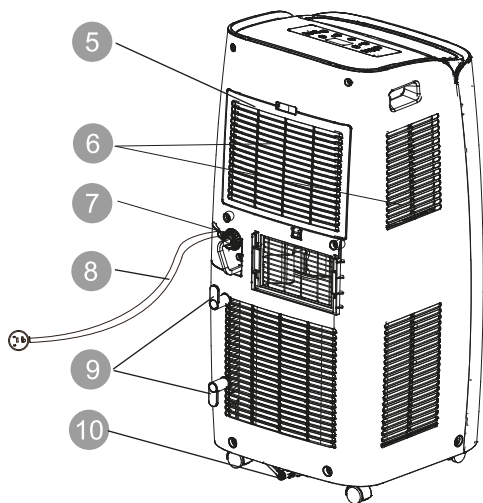
Ne feledje, hogy a mobil klíma egy beltéri használatra tervezett, kompakt légkondicionáló berendezés. A felépítéséből adódóan a működése közben keletkezett hő és cseppvíz elvezetéséről gondoskodni kell. A kompakt kialakítás miatt a berendezés zajsintje is magasabb lehet, az elhelyezésekor ezeket a tulajdonságokat figyelembe kell venni!

- Hagyjon minden oldalról legalább 30 cm üres teret az egység körül, a levegő szabad körforgásának biztosításához.
- A maximális hatékonyság érdekében a készüléket zárt helyiségben kell üzemeltetni.
- A beltérben keletkező kondenzhő elvezetése megoldható kell legyen (pl. ablaknyílás).

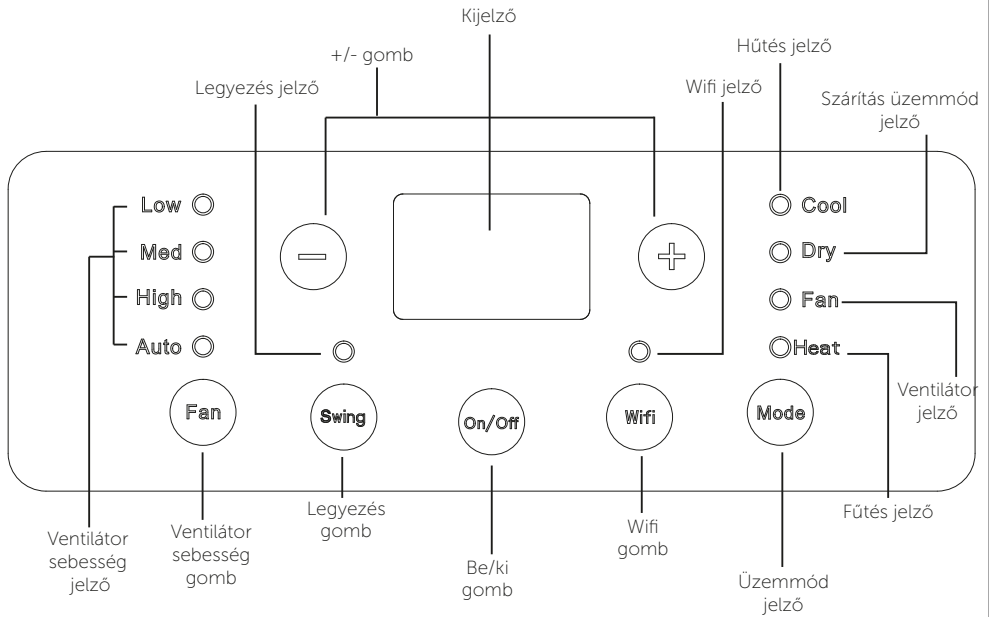




- 1 Vezérlő panel
- 2 Légtelítő
- 3 Fogantyú
- 4 Görgők
- 5 Szűrő
- 6 Levegő beszívás
- 7 Cseppvíz csomk (középső)
- 8 Betáp kábel
- 9 Kábel vezetők
- 10 Cseppvíz csomk (alsó)



Infrás távirányító



MEGJEGYZÉSEK:

- Amikor áram alá helyezi a készüléket, az hangjelzést ad, ezután a berendezés kezelő gombjai aktívak lesznek.
- A készülék bekapcsolt állapotában a gombnyomásokat hangjelzés és a jelző ledék felvillanása követi.
- Bekapcsolt állapotban, hűtés és fűtés üzemmódban a kijelzőn a beállított célhőmérséklet értéke jelenik meg.

1) BEKAPCSOLÓ/KIKAPCSOLÓ GOMB

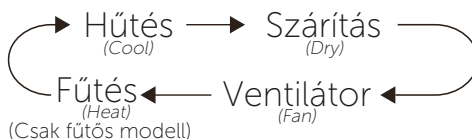
Nyomja meg a ki-bekapcsoló gombot a készülék bekapcsolásához, illetve kikapcsolásához.

2) + / - GOMBOK

A +/- gombok megnyomásával hűtés vagy fűtés üzemmódban a beállított hőmérséklet értéket lehet növelni, vagy csökkenteni 1°C-kal. A beállítható érték 16°C-30°C között lehetséges.

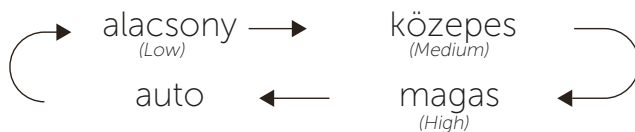
3) ÜZEMMÓD GOMB

A gomb egyszeri megnyomásával az alábbi üzemmódok közül választhat:



4) VENTILÁTOR GOMB

A gomb egyszeri megnyomásával az alábbi ventilátor sebességek közül választhat:



5) WIFI GOMB

A gomb megnyomásával ki-bekapcsolható a klíma Wifi egysége. Amikor az egység be van kapcsolva, akkor a „Wifi” jelző világít. Tartsa nyomva 10 mp-ig a gombot az egység visszaállításához.

Az Android és iOS rendszerre letölthető „GREE+” alkalmazással vezérelhető a berendezés. További információért kérjük keresse fel a www.gree-magyarorszag.hu weboldalt.

6) LEGYEZÉS GOMB

A gomb megnyomásával kapcsolható be a légtérrelő automatikus fel-le mozgása. Nyomja meg egyszer a gombot a legyezés ki-bekapcsolásához.

AZ INFRÁS TÁVIRÁNYÍTÓ HASZNÁLATA

Ez egy általános felhasználású távirányító, amely az összes elérhető funkció vezérlésére alkalmas. Az adott model felszereltségei eltérőek lehetnek. Emiatt előfordulhat, hogy nem minden funkció működik, aminek a gombja a távirányítón megtalálható. Ilyen gomb megnyomásakor a berendezés az előző beállítások szerint üzemel tovább, és nem hajtja végre a parancsot.

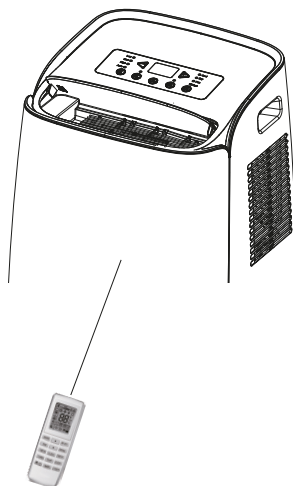
A TÁVIRÁNYÍTÓ MŰKÖDÉSE

Íranyítsa a távirányítót a berendezés jelzője felé, majd nyomja meg a kívánt gombot. Az egység hangjelzést ad, amikor megkapja a jelet.

- Ügyeljen arra, hogy semmi ne akadályozza a jelző ablakot (pl. függöny).
- A jel effektív távolsága legfeljebb 8 méter lehet.

VIGYÁZAT

- Ne tegye ki a jelző ablakot közvetlen napfénynek. Ez hátrányosan befolyásolhatja működését.
- Bizonyos fénycsövek használata ugyanabban a helyiségben zavarhatja a jel továbbítását.
- Ne hagyja a távirányítót közvetlen napfényben, vagy fűtőberendezés közelében. Óvja a távirányítót nedvességtől és ütődésektől.



ON/OFF gomb

A készülék be- és kikapcsolásához.

FEL - LE gomb

A gombok megnyomásával a beállított hőmérsékletet csökkentheti/növelheti. Ha 2 másodpercig tartja lenyomva, a hőmérséklet gyors állítása lehetséges.

MODE gomb

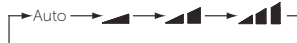
Megnyomásával a különböző üzemmódok közül választhat:

- △ automata
- * hűtés
- ▲ párátlanitás
- ☼ ventilátor
- * fűtés

Bekapcsolásnál az AUTO mód az alapértelmezett. AUTO módban a hőmérséklet nem állítható.

FAN gomb

Megnyomásával a ventilátor sebességét állíthatja a következők szerint:



SWING gomb

A szimpla legyező mód alapértelmezett a távirányítón. A ki- és bekapcsolásához használja ezt a gombot.

A berendezés kikapcsolt állapotában lehet váltani a „szimpla legyező” mód, illetve az „állandó legyező” mód között: nyomja meg a „+” és a **SWING** gombot egyszerre. Az „állandó legyező” módban az alábbi befújási szögek között választhat:



I FEEL gomb

Megnyomásával a készülék aktiválja az infrás távirányító hőmérséklet szenzorát, azért hogy a felhasználó adott helyzetéhez megfelelően állítsa be a szoba hőmérsékletét.

☼/☀ gomb

Kettős funkciójú gomb: Megnyomásával aktiválódik a „healthy” funkció (☼), a készülék cold plasma generátora bekapcsol. Az „air” funkció (☀) ebben az esetben nem elérhető.



SLEEP gomb

Megnyomásával be, illetve kikapcsolhatja az éjszakai üzemmódokat. A berendezés kikapcsolásakor törlődik a beállítás. Részletes leírás a következő oldalakon.

WIFI gomb

A WIFI gomb megnyomásával ki- vagy bekapcsolja a berendezés wifi modulját. Ha a gombot 10mp-ig nyomva tartja a WIFI funkció alaphelyzetbe áll vissza. Alaphelyzetben a hálózat neve: egy 8 jegyű szám és betű kombináció; jelszava: **12345678**.

Az Android és iOS rendszerre letölthető „GREE+” alkalmazással vezérelhető a berendezés. További információért kérjük keresse fel a www.gree-magyarorszag.hu weboldalt.

TEMP gomb

A beállított hőmérséklet (☼), a szoba-hőmérséklet (☼), és a kültéri hőmérséklet (☼) kijelzése között választhatunk. A kültéri hőmérséklet nem minden modellnél jeleníthető meg.

T-ON / T-OFF gomb

A **T-ON** gombbal tudja időzíteni a bekapcsolást, a **T-OFF** gombbal a kikapcsolást. Nyomja meg ezt a gombot egyszer, és megjelenik az időzítő. Ekkor a „+” és a „-” gomb segítségével tudja beállítani a kívánt időt. (Ha folyamatosan nyomja, az idő gyorsabban változik.) Ezután nyomja meg még egyszer a gombot és azzal elmenti a beállítást. A távirányító a megadott időpontban küldi a jelet az berendezésnek. Ha ki szeretné kapcsolni a funkciót, nyomja meg még egyszer a korábbi gombot.

CLOCK gomb

Megnyomásával az órát állíthatja be. A 🕒 jelzés villogni fog, 5 másodpercen belül állítsa be a „+” vagy „-” gombokkal az időt, majd a **CLOCK** gomb ismételt megnyomásával hagyja jóvá.

TURBO gomb

Ezzel a gombbal tudja a berendezést gyorshűtésre, vagy gyorsfűtésre kapcsolni.

X-FAN/☼ gomb

Kettős funkciójú gomb: X-FAN bekapcsolva: ha a berendezést kikapcsoljuk hűtés, vagy párátlanitás üzemben a gép még kb. 2 percig kis fordulaton működött a ventilátort, majd kikapcsol. A beltéri egység lamelláiról leszárítja a nedvességet, hogy elkerülje a penészedést. ☼ Ki- vagy bekapcsolja a beltéri egység kijelzőjét.

IFEEL funkció

A **MODE** és a „**FEL**” gomb együttes megnyomásával a készülék aktiválja az infrás távirányító hőmérséklet szenzorát, azért hogy a felhasználó adott helyzetéhez megfelelően állítsa be a szoba hőmérsékletét. Ugyan ezzel a kombinációval kikapcsolható a funkció.

A távirányítót ott kell elhelyezni, ahol a hőmérsékletet szeretnénk mérni. A távirányítónak akadálytalanul kell a jelvévőre látnia.

HŰTÉS ÜZEMMÓD

A helyiségben lévő hőmérséklet és a beállított kívánt hőmérséklet eltérése szerint, a berendezés vezérli hogy hűtsön vagy sem. Ha a helyiségben lévő hőmérséklet magasabb, mint a beállított hőmérséklet, akkor a kompresszor üzemel. Ha alacsonyabb, a kompresszor áll és csak a beltéri egység ventilátor motorja üzemel. A beállított hőmérséklet 16 és 30 Celsius fok között lehet.

1. Az 1-es számmal jelölt „be/ki” gomb megnyomásával kapcsolja be a berendezést.
2. A „MODE” gomb segítségével válassza ki a hűtés üzemmódot.
3. A „SWING” gomb megnyomásával válassza ki a légterelők levegő terelési irányát.
4. A „FAN” gomb segítségével állítsa be a ventilátor sebességét.
5. A „+” és a „-” gombok segítségével állítsa be a kívánt hőmérsékletet.

FŰTÉS ÜZEMMÓD

A helyiségben lévő hőmérséklet és a beállított kívánt hőmérséklet eltérése szerint, a berendezés vezérli hogy fűtsön vagy sem. Ha a helyiségben lévő hőmérséklet alacsonyabb, mint a beállított hőmérséklet, akkor a kompresszor üzemel. Ha alacsonyabb, a kompresszor áll és csak a beltéri egység ventilátor motorja üzemel. A beállított hőmérséklet 16 és 30 Celsius fok között lehet.

1. Az 1-es számmal jelölt „be/ki” gomb megnyomásával kapcsolja be a berendezést.
2. A „MODE” gomb segítségével válassza ki a hűtés üzemmódot.
3. A „SWING” gomb megnyomásával válassza ki a légterelők levegő terelési irányát.
4. A „FAN” gomb segítségével állítsa be a ventilátor sebességét.
5. A „+” és a „-” gombok segítségével állítsa be a kívánt hőmérsékletet.

PÁRÁTLANÍTÁS ÜZEMMÓD

Ha a helyiségben lévő hőmérséklet alacsonyabb, mint a beállított hőmérséklet, akkor a kompresszor, a kültéri és a beltéri egység ventilátor motorja is leáll. Ha a helyiségben lévő hőmérséklet +/- 2 Celsius fokkal a beállított hőmérséklet körül van, a légkondicionáló párátlanjta a levegőt. Ha a helyiség hőmérséklete magasabb, mint a beállított akkor a légkondicionáló hűtés üzemmódba kapcsol. A beállított hőmérséklet 16 és 30 Celsius fok között lehet.

1. Az 1-es számmal jelölt „be/ki” gomb megnyomásával kapcsolja be a berendezést.
2. A „MODE” gomb segítségével válassza ki a párátlanítás üzemmódot.
3. A „SWING” gomb megnyomásával válassza ki a légterelők levegő terelési irányát.
4. A ventilátor sebességét a párátlanítás üzemmódban nem lehet állítani.
5. A „+” és a „-” gombok segítségével állítsa be a kívánt hőmérsékletet.

AUTOMATA ÜZEMMÓD

Automata üzemmódban a berendezés a helyiség hőmérsékletétől függően automatikusan kapcsol hűtés, fűtés, vagy ventilátor üzemmódba. Automata üzemmódban a hőmérséklet nem állítható.

1. Az 1-es számmal jelölt „be/ki” gomb megnyomásával kapcsolja be a berendezést.
2. A „MODE” gomb segítségével válassza ki az automata üzemmódot.
3. A hőmérséklet automatikusan állítódik, ventilátor sebessége állítható marad.

LOCK (ZÁR)

Ki- illetve bekapcsolt állapotban a „+” valamint a „-” gomb egyidejű lenyomásával lezárhatjuk/feloldhatjuk a billentyűzetet. Amikor lezárt állapotban van, a kijelzőn megjelenik a LOCK ikon. Feloldott állapotban ez az ikon nem látszik. A beüzemelés után, a feloldott állapot az alapértelmezett.

°F/°C KIJELZÉS VÁLTÁSA

Kikapcsolt állapotban a „MODE” és a „-” gomb együttes lenyomásával tud váltani a °C és a °F között.

8°C-OS TEMPERÁLÁS / ENERGIA MEGTAKARÍTÁS


Amikor a berendezés fűtés üzemben van, a „TEMP” és „CLOCK” gombok együttes lenyomásával 8°C-os hőtartás kapcsolható, mely az átmenetileg használaton kívüli ingatlan fagymentesítésére használható. A távirányítón a „S” szimbólum jelenik meg.

Hűtés üzemben a gombkombináció az energiatakarékos funkciót kapcsolja be, ekkor a kijelzőn az „SE” felirat jelenik meg.


(A hőmérséklet és a ventilátor sebessége ekkor nem állítható. A „sleep” és a „temperálás” egyszerre nem kapcsolható a gomb nyomásakor, a legutóbbi írja felül a másikat.)

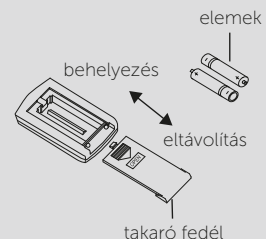
ÉJSZAKAI ÜZEMMÓD

Ha az éjszakai üzemmód be van kapcsolva és a berendezés hűtés vagy szárítás üzemmódban van, a beállított hőmérséklet automatikusan 1 órán belül 1 Celsius fokkal növekszik, 2 órán belül pedig 2 Celsius fokkal.

1. Az 1-es számmal jelölt „be/ki” gomb megnyomásával kapcsolja be a berendezést.
2. A „MODE” gomb segítségével válassza ki a hűtés, párátlantás vagy fűtés üzemmódot.
3. A „SWING” gomb megnyomásával válassza ki a légterelők levegő terelési irányát.
4. A ventilátor sebességét a „FAN” gombbal tudja beállítani.
5. A „+” és a „-” gombok segítségével állítsa be a kívánt hőmérsékletet.
6. A „SLEEP” nyomógombbal bekapcsolhatja az éjszakai üzemmódot. A kijelzőn a  jel jelenik meg.

ELEMÉK CSERÉJE

1. Nyomja meg a takaró fedelet az „open” jelnél, majd tolja lefelé. 
2. Cserélje ki a régi elemeket az új elemekre, a felrajzolt „+” és „-” polarításokkal megegyezően helyezze be őket.
3. Pattintsa vissza a takaró fedelet a helyére.
(Az elemek típusa: 2 db AAA 1.5V)



MEGJEGYZÉS

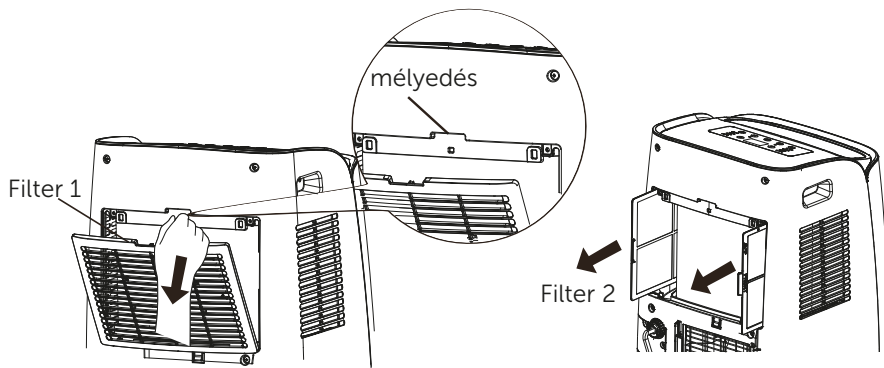
- A tisztítás előtt minden esetben áramtalanítsa a készüléket.
- A légkondicionáló tisztításához ne használjon illékony folyadékokat (például hígítókat, benzint stb.). Ellenkező esetben a légkondicionáló elemei megsérülhetnek.
- Használjon tiszta és puha törlőruhát, hogy ne sértse meg a egység felületét.
- Ne tisztítsa meg nedves ruhával az elektromos alkatrészeket.

MINDEN NAPOS TAKARÍTÁS (KÜLSŐ/SZŰRŐ)

Amennyiben enyhén poros az egység, törölje át puha törlőruhával. Ha a felület szennyezett (pl. zsíros), merítse a törlőruhát melegvízbe (max. 45°C), majd jól csavarja ki és törölje le a felületet. Amennyiben szükséges, használhat egy kevés semleges mosószert is.

**A SZŰRŐK TAKARÍTÁSA****1. A SZŰRŐ ELTÁVOLÍTÁSA**

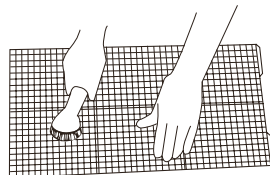
A képen látható módon távolítsa el a „Filter 1”-es szűrőt. Ezután húzza ki a „Filter 2-es” szűrőket.

**2. A SZŰRŐK TISZTÍTÁSA**

Használjon tiszta vizet, és mossa le a port a szűrőről. Ha a szűrő nagyon szennyezett (például zsír), használjon meleg vizet (max. 40°C) semleges tisztítószerrel. Ezután helyezze árnyékos helyre a szűrőt, hogy megszáradjon.

3. A SZŰRŐK VISSZAHELYEZÉSE

A megszáradt szűrőket helyezze vissza helyesen a berendezésbe.



MEGJEGYZÉS

- A tisztítási periódust és annak mértékét a felhasználási szokások, a környezeti tényezők és üzemeltetési körülmények szerint válassza meg. Ajánlott 3 havonta megtisztítani a szűrőket.
- Ne szárítsa meg a szűrőket hajszárító vagy nyílt láng segítségével, azok eldeformálódhatnak.

HASZNÁLAT ELŐTTI TEENDŐK

1. Győződjön meg, hogy ne legyen semmi a berendezés előtt ami akadályozná a levegő szabad áramlását!
2. Ellenőrizze a megfelelő hálózati csatlakoztatást!
3. Győződjön meg róla, hogy a kivezető cső megfelelően legyen elvezetve!
4. Szükség esetén cseréljen szűrőt a klíma beltéri egységében!
5. Szükség esetén cseréljen elemet a távirányítóban.

HASZNÁLAT UTÁNI TEENDŐK

1. Tisztítsa meg a szűrőket a beltéri egységben és az egyéb részeket!
2. Szükség esetén langyos vízzel törölje át a berendezést!

HA HIBÁT TAPASZTAL

Ha a következőket észleli azonnal kapcsolja ki a berendezést, húzza ki a hálózati dugót és értesítse a legközelebbi szervizt:

1. Szokatlan hangot ad ki a berendezés üzemelés közben.
2. A biztosítékot gyakran kioldja.
3. Túlhevült elektromos vezeték, vagy dugvilla.
4. Szokatlanul kellemetlen szagot érez a berendezés működésének következtében.



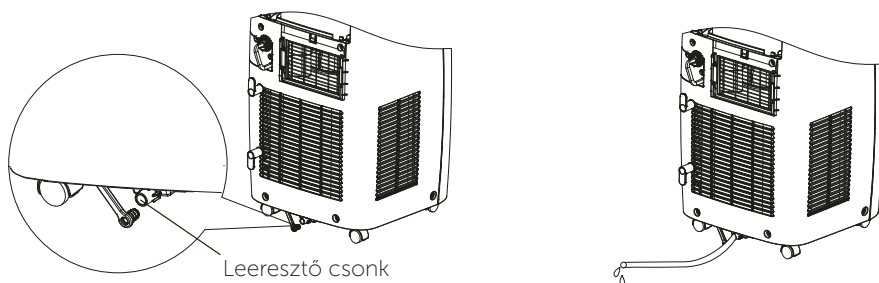
MEGJEGYZÉS

Kérjük, amennyiben problémát tapasztal a berendezéssel, azt jelezze az értékesítő cég felé. Ne próbálja meg szétszerelni, és megjavítani a berendezést!

1) A VÍZTARTÁLY KIÜRÍTÉSE (ALSÓ)

Hűtés és szárítás üzemmódban kondenzvíz keletkezik, amely a készülék beépített tartályába kerül. Innen a berendezés kondenzátora elpárologtatja és a meleg levegővel a szabadba juttatja a keletkező vizet. Magas páratartalom mellett ez nem minden esetben elégséges, a tartály megtelhet, ilyenkor a berendezés H8 hibakódot mutat.

Amennyiben megtelik a cseppvíztartály, áramtalanítsa a berendezést, vigye el egy megfelelő helyre, itt húzza ki a tartály gumi dugóját és engedje ki az összegyűlt vizet. Ha a berendezést nagyon magas páratartalmú helyen üzemelteti, megoldható a folyamatos kondenzvíz elvezetés az alsó leeresztőn és a közép leeresztőn is az alábbiak szerint:

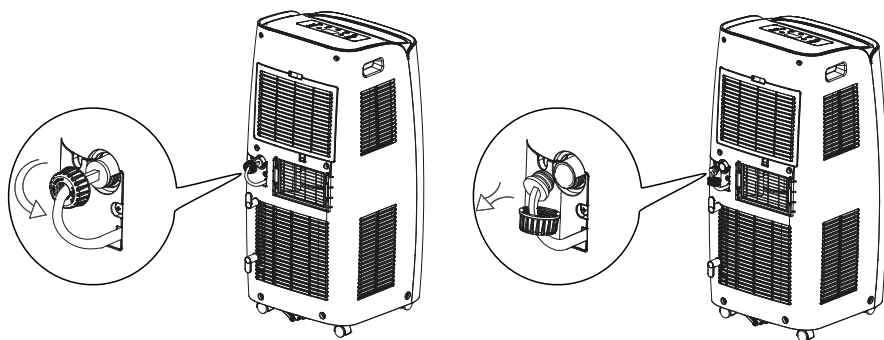


2) A VÍZTARTÁLY KIÜRÍTÉSE (KÖZÉP)

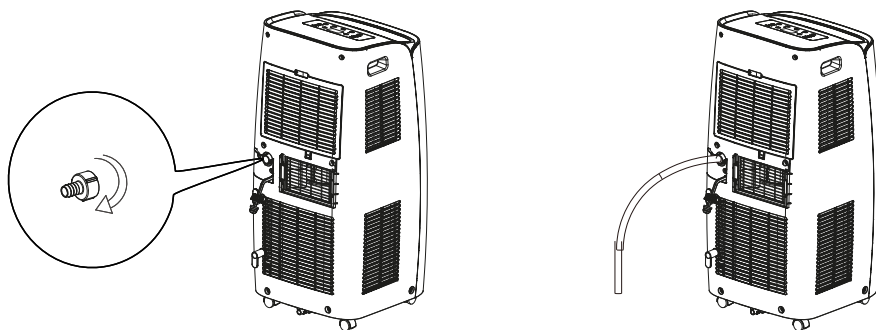
MEGJEGYZÉS

- A folyamatos cseppvíz elvezetéshez használjon 14 mm átmérőjű csövet. (Nem tartozék)

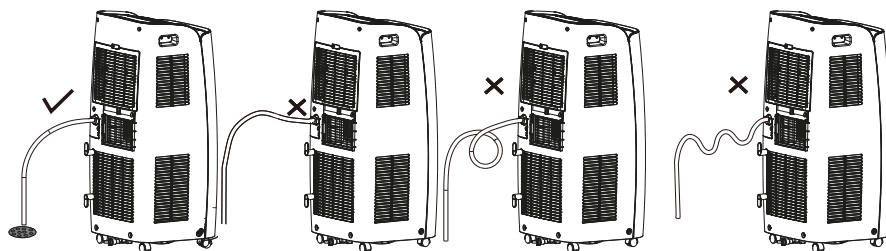
1. A nyíllal megadott irányban tekerje le a kupakot, majd húzza ki a folyamatos víz elvezetőt.



2. Vegye elő a csatlakozó adaptert, majd erősen csatlakoztassa a víz kivezető nyíláshoz.
3. Csatlakoztassa a cseppvízcsövet az adapterhez, majd rögzítse szorosan.



4. A megfelelő cseppvízcső kivezetés az alábbi képsoron látható.

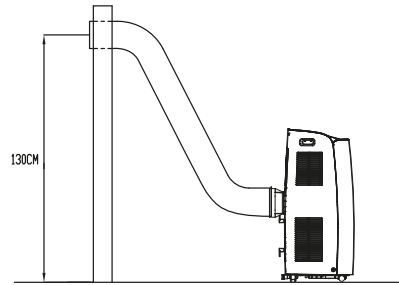
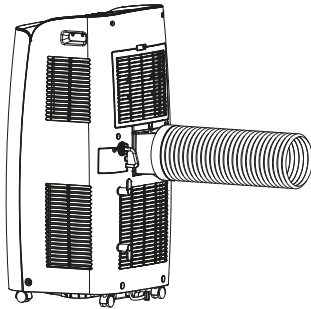


Megjegyzés: Ha eltávolítja a cseppvízcsövet, gondoskodjon róla, hogy a még berendezésben található víz kifolyhasson valamilyen erre alkalmas helyre.

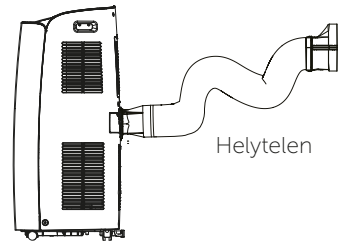
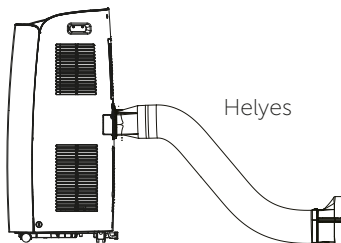
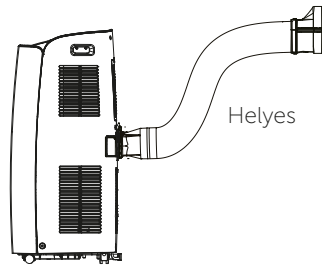
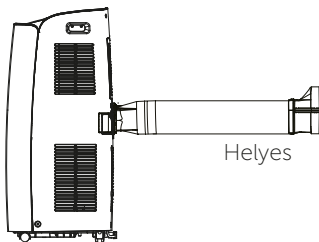
A KIVEZETŐCSŐ ELHELYEZÉSE

A berendezés működése közben keletkező kondenzációs hőt, amit a beltérben nem lehet hasznosítani ki kell vezetni a helyiségből. Erre a berendezéshez kapott csővel van lehetőség, melynél az alábbi dolgokat szükséges figyelembe venni.

A csövet egy arra alkalmas helyen vezesse ki, pl. ajtó, ablak, falattörés.



A megfelelő kivezetés az alábbi képsoron látható:



A SZERVIZ MEGKERESÉSE ELŐTTI ELLENŐRZÉSEK

A márkaszerviz kihívása előtt, nézze át az alábbi táblázatot. Ezzel időt és pénzt spórolhat. Ez a jegyzék a gyakori állapotokat ismerteti, amelyeket nem gyártási hiba vagy rossz minőségű anyagok okoznak.

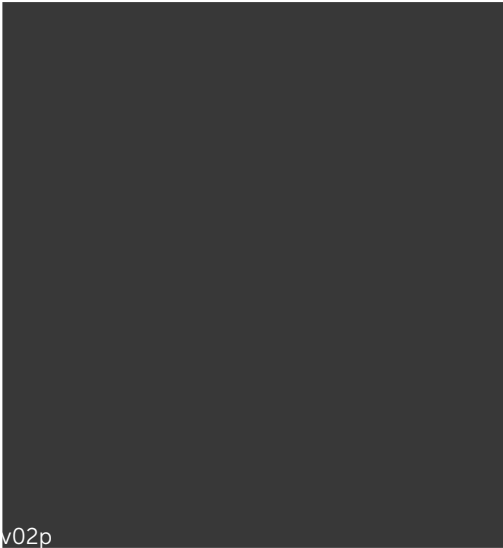
Probléma	Lehetséges ok	Megoldás
Nem indul a készülék.	Nincs csatlakoztatva az egység.	Győződjön meg róla, hogy a csatlakozódugó szilárdan van csatlakoztatva egy megfelelő aljzathoz.
	Kiégett a biztosíték vagy kikapcsolt a kismegszakító.	Ellenőrizze a biztosítékot/kismegszakítót. Szükség esetén cserélje ki a biztosítékot, vagy nyomja vissza a megszakítót.
	Áramkimaradás.	A készülék egy kb. 3 perces késleltetett indítás védőfunkcióval rendelkezik, amely meggátolja a kompresszor túlterhelését. Ezért az egység bekapcsolása akár 3 percig is tarthat. A védelmi idő letelte után az egység rendszeren működik tovább.
Túl sokáig működik a készülék.	Túl nagy a helyiség, ahol a készülék üzemel.	Lehetséges, hogy a készülék teljesítménye nem elég nagy a helyiség méretéhez képest.
	Nyitva vannak az ajtók vagy ablakok.	Csukja be az összes ajtót és ablakot.
Nem működnek a vezérlőgombok.	A kompresszor kikapcsolt, és a ventilátor még 3 percig működik az adott beállításnál.	Normális jelenség. Várjon 3 percet, és szükség szerint állítsa be a ventilátorsebességet.
A készülék zajos.	A készüléken levegő halad át.	Normális jelenség.
A készülék nem megfelelően hűt/ fűt.	A készülék még csak egy rövid ideje üzemel.	Az első használatnál a készüléket több órán át kell üzemeltetni a kívánt beállítás eléréséhez.
	Korlátozott légáramlás.	Ellenőrizze, nincs-e a készülék első vagy hátsó része előtt függöny, fal, vagy valamilyen tárgy. Lásd: „A hely kiválasztása”.
	Szennyezett szűrő.	Lásd: „A szűrő tisztítása”.
	Roszul vannak becsukva az ajtók vagy ablakok.	Ellenőrizze, jól be vannak-e csukva az ajtók, ablakok és egyéb nyílások.
Vizes a padló.	Kilazult a kifolyócső.	Ellenőrizze a cső bekötését. Lásd: „Cseppvíz-cső kivezetése”.
	A cső be van kötve, de nem vezeti ki a vizet.	Válassza le a csövet a víztartály használata esetén, vagy helyezze közelebb a lefolyónyaláshoz a csövet. Ellenőrizze nem dugult-e el a kivezető cső.

Alapvető műszaki adatok a berendezések oldalán található címkén láthatóak.

Részletesebb műszaki specifikációk folyamatosan frissített változata megtalálható, és letölthető honlapunk alábbi linkjéről:

<https://gree-magyarország.hu/letoltesek-muszaki-specifikaciok/>





v02p

