

# SZERELÉSI ÚTMUTATÓ

# LÉGKONDITIONÁLÓ

Kérjük, a termék használatba vétele előtt gondosan olvassa el ezt a szerelési útmutatót  
A készüléket az elektromos vezetékekre vonatkozó nemzeti jogszabályoknak megfelelően kell felszerelni.  
Miután gondosan elolvasta, őrizze meg ezt a felhasználói útmutatót, hogy később is beletekinthessen.

Modbus Átjáró Beltéri Egységhez  
Az eredeti utasítás fordítása

## TARTALOMJEGYZÉK

3	FONTOS BIZTONSÁGI ELŐÍRÁSOK
8	MŰSZAKI ADATOK
9	ALKATRÉSZEK NEVE
10	FELSZERELÉSI MÓD
10	Beszereles a beltéri egység belsejébe
11	Felszerelési mód
13	BEÁLLÍTÁSI MÓDSZER
13	1. A potenciálmentes érintkező csatlakoztatása beltéri egység PCBA-ra és Modbus vezérlőre
13	2. Cím beállítása

## Fontos Biztonsági Előírások

### A KÉSZÜLÉK HASZNÁLATA ELŐTT OLVASSON EL MINDEN UTASÍTÁST.

A veszélyes helyzetek megelőzése és a készülék legjobb teljesítménye érdekében tartsa be az összes következő előírást.

#### **⚠ FIGYELMEZTETÉS**

Az előírások figyelmen kívül hagyása súlyos sérülést vagy halált okozhat.

#### **⚠ VIGYÁZAT**

Az utasítások figyelmen kívül hagyása könnyebb sérülést okozhat, vagy termékkárosodáshoz vezethet.

#### **⚠ FIGYELMEZTETÉS**

- Ha arra fel nem jogosított személy végzi a telepítést vagy a javítást, az veszélyeztetheti az Ön és mások biztonságát.
- A telepítést csak minősített szakember végezheti, a nemzeti elektromos törvényi előírásoknak megfelelően.
- A kézikönyvben szereplő információk a biztonsági eljárásokkal tisztában lévő, és a megfelelő szerszámokkal és tesztműszerekkel rendelkező, képesített szervizszakemberek általi használatra szolgálnak.

- A kézikönyv összes előírásának az el nem olvasása vagy figyelmen kívül hagyása személyi sérülést és/vagy halált, illetve anyagi kárt okozhat, valamint a készülék meghibásodásához vezethet.

## Telepítés

- A készülékek felszerelését mindenképpen a szervizközponttal vagy a telepítésre specializálódott üzlettel végeztesse el. Ez tüzet, áramütést, robbanást vagy sérülést okozhat.
- A már felszerelt készülékek ismételt felszerelését a szervizközponttal vagy a telepítésre specializálódott üzlettel végeztesse el. Ez tüzet, áramütést, robbanást vagy sérülést okozhat.
- Ön ne szerelje szét, ne javítsa és ne módosítsa a készüléket. Ez tüzet vagy áramütést okozhat.
- Felszerelés előtt mindenképpen kapcsolja le a tápellátást. Ez áramütést okozhat.
- A telepítést az országos vezetékvezési előírások betartásával, kizárólag megfelelő képesítéssel rendelkező személyek végezhetik.
- Mindig biztosítsa a szigetelést. Ellenkező esetben ez áramütést eredményezhet.

- Biztonságosan szigetelt tápegység szükséges, amely megfelel az IEC61558-2-6 és a NEC 2. osztály előírásoknak. Amennyiben nem követi az előírásokat, az tüzet, áramütést, robbanást vagy sérülést eredményezhet.
- Biztonságosan csatlakoztassa az elektromos alkatrész fedelét a modulhoz. Ha a modul elektromos alkatrészének a fedele nincs megfelelően rögzítve, az a por, víz stb. miatt tüzet vagy áramütést eredményezhet.
- A csatlakoztatásokat biztonságosan alakítsa ki úgy, hogy a kábelre ható külső erők ne hassanak a csatlakozókra. A helytelen csatlakozás és rögzítés melegedést és tüzet okozhat.

## Használat közben

- A készülék közelében ne tároljon gyúlékony anyagokat. Ez tüzet okozhat.
- Ne kerüljön víz a készülék belsejébe. Ez áramütést okozhat, illetve a készülék meghibásodhat.
- A készüléket ne érje ütés. Ha a készüléket ütés éri, akkor meghibásodhat.
- Ha a készüléket víz éri, kérje a szervizközpont vagy a telepítésre specializálódott üzlet segítségét. Ez tüzet vagy áramütést okozhat.
- Éles vagy hegyes tárgyval ne üsse meg a

- készüléket. A sérült alkatrészek a készülék meghibásodását okozhatják.
- Bekapcsolt hálózati feszültség esetén ne érintse meg a kártyát. Ez tüzet, áramütést, robbanást, személyi sérülést és készülékhibát okozhat.
  - Ha a készülék rendellenes hangot, szagot vagy füstöt bocsát ki, csatlakoztassa le a hálózati feszültségről. Egyébként tűz vagy áramütés keletkezhet.
  - A készüléket csak a készülékben lévő jelölésnek megfelelő biztonsági extra kiefeszültségen szabad biztosítani.
  - A készüléket nem szabad a nagyközönség számára hozzáférhetővé tenni.

## **⚠ VIGYÁZAT**

### **Használat közben**

- A tisztításhoz ne használjon agresszív tisztítószereket, például oldószereket, hanem használjon puha törlőruhát. Ez tüzet okozhat és a készülék deformálódhat.
- Ne nyomja meg erősen a kijelzőt, és ne nyomjon meg egyszerre két gombot. A készülék leállhat vagy meghibásodhat.
- Nedves kézzel ne érintse meg és ne húzza meg a huzalkivezetéseket. Ez a készülék meghibásodását eredményezheti, illetve

áramütést okozhat.

- Ezt a készüléket csökkent fizikai, érzékelő vagy értelmi képességgel, illetve tapasztalattal nem rendelkező személyek (beleértve a gyermekeket) nem használhatják, kivéve ha a biztonságukért felelős személy felügyelete alatt állnak, és a készülék használatára utasítást kaptak. A gyermekekre felügyelni kell annak érdekében, hogy megakadályozzuk, hogy a készülékkel játszanak.
- Ezt a készüléket 8 éves kor alatti gyermekek, illetve idős, csökkent fizikai vagy értelmi képességekkel rendelkező vagy tapasztalatlan személyek nem használhatják, kivéve ha olyan személy felügyelete alatt állnak, akitől a készülék biztonságos használatára utasítást kaptak, és megértették a készülék használatával kapcsolatos veszélyeket. Gyermekek nem játszhatnak a készülékkel. A készülék tisztítását és karbantartását gyermekek felügyelet nélkül nem végezhetik.

## Műszaki adatok

### 1) Modbus konfiguráció

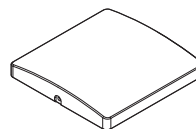
- Hálózat: 2 vezeték RS485
- Üzem mód: Modbus RTU szolgál
- Sebesség: 9600
- Paritás: Nincs
- Leállító bitek: 1
- Regiszter alap: 0

### 2) Data registers

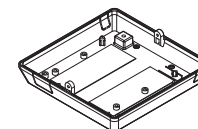
Funkciókód	Regisztráció	Cím	Név	Tartomány	Megjegyzések
01(olvas)/05(ír)	00001	0x0000	Kezelés	0~1	0: Stop 1: Futtat
04(olvas)	30001	0x0000	Cső benti hőmérséklet	-300~1120	Fok (°C) x 10
04(olvas)	30002	0x0001	Cső kinti hőmérséklet	-300~1120	Fok (°C) x 10
04(olvas)	30003	0x0002	Beltéri hőmérséklet	100~400	Fok (°C) x 10
04(olvas)	30100	0x0063	Hibakód	0~999	0: Nincs hiba 1 ~ 999: Hibakód
03(olvas)/06(ír)	40001	0x0000	Üzem mód beállítása (légtér)	0~4	0: Hűvös 2: Ventilátor 3: Automatikus 4: Fűtés
03(olvas)/06(ír)	40002	0x0001	Hőmérséklet beállítása	180~300	Fok (°C) x 10
03(olvas)/06(ír)	40003	0x0002	Üzem mód beállítása (szellőztetés)	0~2	0: Hőcserélő 1: Automatikus 2: Megkerülés
03(olvas)/06(ír)	40004	0x0003	Alművelet beállítása (szellőztetés)	0~2	0: Ki 1: Gyors 2: Energiatakarékos
03(olvas)/06(ír)	40015	0x000E	Ventilátor sebességének beállítása	1~3	1: Alacsony 2: Közepes 3: Magas 4: Automatikus 7: Szuper magas

\* A fenti funkció egyes termékekben nem működik.

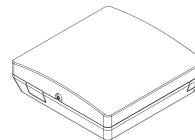
## Alkatrészek neve



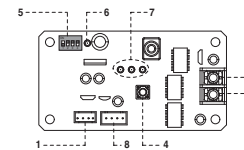
Előlap



Hátlap



ISO nézet



NYÁK



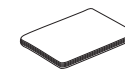
Oldalnézet



Oldalnézet



Kábel (1 db)  
(A beltéri egységgel történő csatlakoztatáshoz)



FELSZERELÉSI ÚTMUTATÓ



(1 EA) csatlakozó  
(A címtartomány bővítéséhez)

\* Egyéb:  
Csavarok 4 db (felszereléshez)

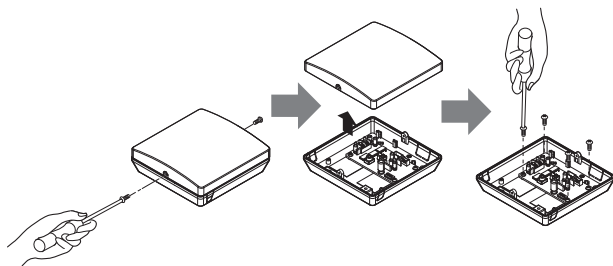
### Modbus átváltó beltéri egységhez

- CN-OUT :** Beltéri egység csatlakozó
- BUS-A :** RS-485(+) csatlakozó
- BUS-B :** RS-485(-) csatlakozó
- SW1 :** Visszaállító kapcsoló
- SWDIP :** Cím beállító kapcsoló (lásd a 11. oldalt)
- LED1 :** RS-485 állapotjelző LED
- LED(01~03)G :** Kommunikáció állapotjelző LED
- CN-JIG:** Csatlakozó a címtartomány bővítéséhez

## Felszerelési mód

### Beszereles a beltéri egység belsejébe

- 1) Lazítsa meg és távolítsa el a készüléket rögzítő csavarokat.
- 2) Lazítsa meg a csavarokat, amelyek a NYÁK-ot rögzítik, és a burkolat hátsó részét válassa le a NYÁK-ról.



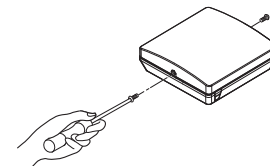
- 3) A csatlakozó vezetékeket csatlakoztassa a csatlakozási módnak megfelelően. (Lásd az utasításokat és a beállítás leírását)
- 4) Állítsa be a kapcsolót a beállítási módnak megfelelően. (Lásd az utasításokat és a beállítás leírását)
- 5) A NYÁK-ot rögzítse a helyére a beltéri egységben.

#### \*Megjegyzés

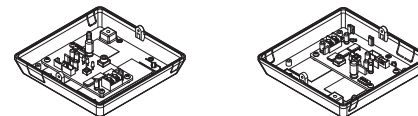
1. A készüléket rögzítse egy sima felületre a rögzítőcsavarokkal legalább két ponton. Egyébként a központi vezérlő rögzítése nem lesz megfelelő.
2. A rögzítőcsavarokat ne húzza meg túl erősen. Ez a burkolat deformálódását okozhatja.
3. Ne deformálja a burkolatot. Ez a központi vezérlő deformálódását okozhatja.

## Felszerelési mód

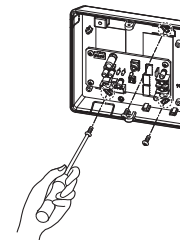
- 1) Lazítsa meg és távolítsa el a készüléket rögzítő csavarokat.



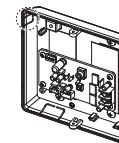
- 2) A kényelmes kábel elrendezés érdekében a hátlapot illesse a csatlakozóhoz.



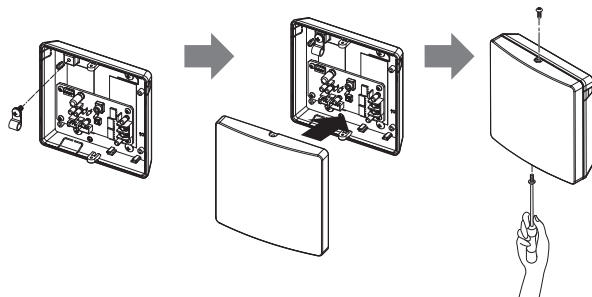
- 3) A hátlapot a mellékelt csavarok használatával rögzítse a felszerelési helyre.



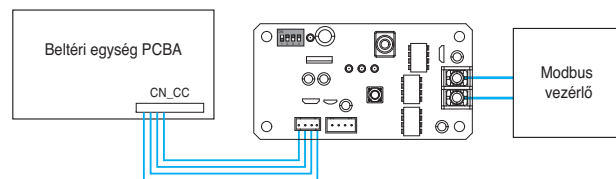
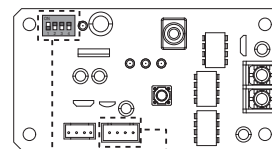
- 4) A kitorhető alkatrészeket törje ki a hátlapból a csatlakozó méretének és irányának megfelelően.



- 5) A csatlakozó vezetékeket csatlakoztassa a csatlakozási módnak megfelelően. (Lásd az utasításokat és a beállítás leírását)
- 6) Állítsa be a kapcsolót a beállítási módnak megfelelően. (Lásd az utasításokat és a beállítás leírását)
- 7) Húzza meg a hátlap tetején és alján lévő rögzítőcsavarokat.

**\*Megjegyzés**

1. A készüléket rögzítse egy sima felületre a rögzítőcsavarokkal legalább két ponton. Egyébként a központi vezérlő rögzítése nem lesz megfelelő.
2. A rögzítőcsavarokat ne húzza meg túl erősen. Ez a burkolat deformálódását okozhatja.
3. Ne deformálja a burkolatot. Ez a központi vezérlő deformálódását okozhatja.

**Beállítási módszer****1. A potenciálmentes érintkező csatlakoztatása beltéri egység PCBA-ra és Modbus vezérlőre****2. Cím beállítása**

\*A kapcsoló állapota



- Nincs csatlakozva (alapértelmezett): 1 ~ 8
- Csatolva (címtartomány bővítése): 9 ~ 16

1/9 cím



2/10 cím



3/11 cím



4/12 cím



5/13 cím



6/14 cím



7/15 cím



8/16 cím



\*/Szám: Cím, amikor a csatlakozó kapcsolva van

- \* Abban az esetben, ha a Modbus vezérlőt több készülékre csatlakoztatja, a címeknek eltérőnek kell lenniük.
- \* Ha a csatlakozó a "CN-JIG" -hez csatlakozik, a címtartomány bővül. (A termék bekapcsolása előtt csatlakoztassa a kapcsolót.)

A potenciálmentes érintkező beállítása után a változtatás a VISSZAÁLLÍTÁS kapcsoló megnyomása után lép életbe.

- \* Ha a tápkábel sérült, azt a gyártónak, szerviz képviselőnek, vagy hasonló, szakképzett személynek kell kicserélnie a veszélyek elkerülése érdekében.
- \* A vezetékezési előírásoknak megfelelően a rögzített vezetékezésbe áramtalanító eszközt kell alkalmazni.
- \* A készülékhez csak szervizszakember férhet hozzá.

### A vezetők minimális keresztmetszeti felülete

A készülék áramerőssége A		Névleges keresztmetszet mm <sup>2</sup>
	≤0.2	Arany bevonatú vezeték a
>0.2	és ≤3	0.5 <sup>a</sup>
>3	és ≤6	0.75
>6	és ≤10	1.0 (0.75) <sup>b</sup>
>10	és ≤16	1.5 (1.0) <sup>b</sup>
>16	és ≤25	2.5
>25	és ≤32	4
>32	és ≤40	6
>40	és ≤63	10